

ケータイ・リサイクル

ケータイのリサイクルにご協力をお願いいたします。

全国のソフトバンクショップでは、ご不要となりました携帯電話機・電池・充電器をブランドやメーカーを問わず回収し、リサイクルしております。個人情報保護の観点から、回収した携帯電話はソフトバンクショップで破砕し、リサイクル工場へ送付しております。なお、リサイクルから得られる収益は一部WWFジャパンに寄付し、活動を通じて国内の環境保全活動に役立っています。



※回収した電話機・電池・充電器はリサイクルするため返却できません。
※個人情報保護のため、電話機に記憶されているお客様の情報(電話帳、通信履歴、メール等)はお客様自身で消去願います(初期化すると一括消去できます)。

「WWF南西諸島生きものマップ」プロジェクト支援

ソフトバンクでは、携帯電話リサイクルによって得られる収益をWWFに寄付しています。特に開発などによる影響で劣化が大きい南西諸島を対象に、生物多様性調査、環境保全に取り組み21世紀の新たな自然保護活動に役立っています。



WWFは、人と自然の共存を目指して活動する国際的な民間自然保護団体です。皆さまからのご支援をお待ちしています。
<http://www.wwf.or.jp>
©1996 WWF - WWF Registered Trademark

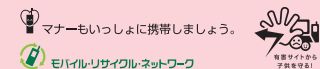
青少年が安全に安心してインターネットを利用できる環境の整備等に関する法律(平成21年4月1日施行)

- 18歳未満の青少年が使用する場合には、フィルタリングサービスが原則適用されます。
- 保護者は、携帯電話を18歳未満の青少年が使用する場合には、その旨を申し出る義務があります。

子どものケータイ利用について <http://www.tca.or.jp/mobile/child.html>

お客さまセンター

ソフトバンク携帯電話から 157 (無料)
総合案内 一般電話からおかけの場合 ☎ 0088-21-2000 (無料)



ソフトバンク モバイル株式会社 www.softbank.jp

●あんしん保証パック、基本オプションパック、S1ベーシックパック、TVコール、S1メール、ともだちメール、S1電話帳バックアップは、ソフトバンクモバイル株式会社の登録商標または商標です。●Apple、Appleのロゴは、米国および他国のApple Inc.の登録商標です。●iPhoneはApple Inc.の商標です。●iPhone商標は、アイホン株式会社のライセンスに基づき使用されています。●iPhone 3Gは単独の通信業者のサービスでのみお使いいただけるよう設定されている場合があります。●着うた®は株式会社ソニー・ミュージックエンタテインメントの登録商標です。●QRコードは株式会社デンソーウェーブの登録商標です。●SOFTBANKおよびソフトバンクの名称、ロゴは日本国およびその他の国におけるソフトバンク株式会社の登録商標または商標です。●「Yahoo!」および「Yahoo!」のロゴマークは、米国Yahoo! Inc.の登録商標または商標です。

お申し込み、お問い合わせは下記のお店へ。

●記載内容は2009年3月6日現在のものです。内容については変更する場合があります。



ケータイあんしんBOOK

トラブル対策 ♥ ご利用マナー

出会い系サイトなどについて

架空請求メールについて

迷惑メールについて

覚えたいマナーについて

みんながもっと安心して ケータイを使うために。

ひとりひとりが守りたいこと。気をつけたいこと。

いまやケータイは、つねに私たちのそばにあるアイテムです。
しかしその便利さゆえに、利用の仕方ひとつで大きな問題を生み出すことも事実です。
本冊子ではマナーや迷惑メールの対策など、
よりよいケータイとの付き合い方についてご紹介しています。



CONTENTS

もしものトラブルも、覚えていれば安心!

大切な家族をトラブルから守りたい

- 出会い系サイトなどについて 3
- 高額パケット代について 6
- 掲示板書き込みについて 7
- チェーンメールについて 8
- 振り込め詐欺、なりすまし電話について 9
- 架空請求メールについて 11

迷惑メールがきてもこなくても、まず設定

- 迷惑メール拒否 12

身近に起こるトラブルをさげたい

- 覚えておきたいマナー 15
- 主な故障原因について 17

より安心・快適に使うために

- お客さまへ、ご協力のお願 19
- 災害用伝言板サービス 20

- 付録 お子さまが安心・安全にケータイを利用するために 21

** 保護者のみなさまへのお願い **

携帯電話は単なる「電話」としての通話機能のみではなく、「ケータイ」として、メール、インターネットやカメラ、ゲームを楽しむ身近なアイテムとなりました。とくに「ケータイ」をとりまく「迷惑メール」「出会い系サイト」「掲示板」などによる犯罪行為は増え続け、その手口は日々巧妙化しております。インターネットやメールは生活に欠かせない便利な道具ですが、それを犯罪に使ったり、友だちへのいやがらせや悪口の書き込みに使うことはもってのほかです。「ケータイ」を安心して、生活をより豊かにする道具として使えるよう、本冊子を作成しました。本冊子をご参考にお子さまご自身が理解し対処できるようご配慮いただき、親子間での「ケータイ」利用ルールをきめて、安心安全にご利用いただけますようお願いいたします。

大切な家族をトラブルから守りたい

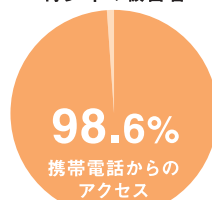


お子さまを守りたい!

出会い系サイトなどについて。

出会い系サイトによる青少年の被害者は 携帯電話からのアクセスが ほとんどです!

青少年の被害者



出典:警察庁 広報資料
(平成21年2月19日)より



こんなサイトが
犯罪の入り口に
つながります。

出会い系・掲示板・コミュニティ	▶	援助交際
ゲーム	▶	ワンクリック詐欺
暴力サイト	▶	犯罪

<出会い系サイト規制法>

「出会い系サイト」を利用して18歳未満の児童に性行為や援助交際を促した者に対し、6ヵ月以下の懲役か、100万円以下の罰金が科されます。また、この法律は大人だけでなく、出会い系サイトに書き込みを行なった児童も処罰の対象となります。

お子さまを守る対策 Q&A その1

Q まずはどんなところに気をつければいいの?

A 見ない・書き込まない・絶対会わないが原則です。
凶悪犯罪の被害を回避するためにも、よく話し合い危険性を認識しましょう。

Q 具体的な対策方法はあるの?

A お子さまに不適切なサイトへの
アクセスを制限するサービス
(フィルタリングサービス)があります。

フィルタリングサービス	有害なサイト 出会い系サイト/アダルトサイト/不法サイト	一般サイト	ソフトバンク登録サイト
Yahoo!きっず	不可	可	可
ウェブ利用制限	不可	可	可

小学生のお子さまに! **Yahoo!きっず** [月額使用料 無料]

あらかじめソフトバンクが登録したサイトのみアクセスできる、子ども向けコンテンツを中心としたサービスです。危険なサイトへはアクセスできないので安全です。

おすすめ おすすめコンテンツの内容を掲載	ゲーム サーバ通信を行わない簡単なゲームを提供	図鑑 昆虫や植物を気軽に調べることが可能	占い 今日の総合運、ラブレ運、おこづかい運、勉強運
--------------------------------	-----------------------------------	--------------------------------	-------------------------------------

●「Yahoo!きっず」に加入されると、一般サイトへのアクセスが制限されますのでご注意ください。

©SANRIO/Yahoo! Japan
©SOFTBANK MOBILE
●画面はイメージです。

●<iPhone 3Gをご購入のお客さまへ>「iPhone 3Gフィルタリング設定マニュアル」にて設定をお願いいたします。

中高生のお子さまに! **ウェブ利用制限** [月額使用料 無料]

アダルトサイトや出会い系サイトなど、特定のURLへのアクセスを制限できます。20歳未満のお子さま向けに安心な機能です。

●ご利用にあたって
「特定のURL」には、ネットスター株式会社の基準に基づき、以下のカテゴリーに分類されたサイトが登録されています。

不法	違法と思われる行為、違法と思われる薬物、不適切な薬物利用	ギャンブル	ギャンブル一般
主張	軍事・テロ・過激派、武器・兵器、誹謗・中傷、自殺・家出、主張一般	コミュニケーション	ウェブチャット、掲示板、IT掲示板
アダルト	性行為、ヌード画像、性風俗、アダルト検索、リンク集	グロテスク	グロテスク
セキュリティ	ハッキング、不正コード配布、公開プロキシ	成人嗜好	娯楽誌、喫煙、飲酒、アルコール製品、水着、下着、フェチ画像、文章による性的表現、コスプレ
出会い	出会い・異性紹介、結婚紹介	オカルト	オカルト

●「ウェブ利用制限」に加入されると、ご希望の一般サイト(ご自身および学校、塾などのサイト)にアクセスできなくなる可能性がありますのでご注意ください。 ●2009年1月29日より、モバイルコンテンツ審査機構(EMA※)で認定されたサイトへのアクセスができるようになりました。 ※青少年の保護と健全な育成を目的とし、審査・認定及び啓発・教育活動を行う第三者機関です。

●ウェブ利用時には、SIベーシックパック[315円(税込)/月]へのご加入が必要です。●ご利用には別途通信料がかかります。

お子さまを守る対策 Q&A その2

Q 出会い系サイト以外に、どんなサイトに気をつければいいのか？

A 手軽に自己紹介のページを作れる「プロフ」と呼ばれるプロフィールサイトにも注意しましょう。犯罪に巻き込まれるなどのケースが年々増えています。



Q 出会い系サイトやプロフィールサイトなどを制限する、アクセス制限サービスの申し込みはどうすればいいのか？

A ソフトバンクショップなどでの登録・解除ができます。

<登録お取り扱い窓口>

- ・ソフトバンクショップ
- ・お客さまセンター（ソフトバンク携帯電話から ▶ 157）
- ・ソフトバンク携帯電話、パソコンのMy SoftBank

ご契約者ご本人さまか親権者がお申し込みいただけます。なお、親権者によるお申し込みには親権者の本人確認書類が必要です。親権者によるお客さまセンターでのお申し込みの際には本人確認書類の郵送が必要となります。

<解除方法お取り扱い窓口>

- ・ソフトバンクショップ
- 20歳以上のご契約者ご本人さまからのお申し込みが必要です。また、ご契約者が20歳未満の場合は親権者のご来店が必要となります。



<最寄りのソフトバンクショップの検索方法>

- ソフトバンク携帯電話 ▶ Yahoo!ケータイ ▶ メニューリスト ▶ My SoftBank ▶ SoftBank Info ▶ Shop検索
- パソコン ▶ www.softbank.jp ▶ ソフトバンクショップ

●ご利用には別途通信料がかかります。

1. 出会い系サイトにアクセスしない
2. ネット上で知り合った人には会わない
3. 個人情報を書かない

お子さまがウェブを使用する際に約束しましょう。

大切な家族をトラブルから守りたい

あなたは大丈夫ですか？ 高額パケット代について。

パケット通信時には、要注意！



容量の大きい着うた[®]やゲームなどをダウンロードする際には、パケット通信料が高額になることもありますので、**パケット通信料定額サービス**がおすすめです。ただし、以下は対象になりません。

モバイルデータ通信
(パソコンなどに携帯電話をUSBケーブルなどで接続・ソフトバンクコネクタカードを利用)

一部機種の機能をご利用
(705NKなど)

TVコール通信

SMS・国際SMS・国際S!メール(MMS)および通話

※パケット通信料が高額になる可能性があることをお客さまにご確認いただくため、パケット通信料が5万円を超えた場合、5万円を超えた翌日以降に、該当するすべてのお客さま（法人のお客さまを除く）の携帯電話に対して、当社からパケット通信料が5万円を超えたことをお知らせするメール（SMS）をお送りいたします。

Q パケット代の使い過ぎを防止するにはどうしたらいいの？

A 指定した一定額を超えるとメールでお知らせできます。

一定額Eメール通知サービス

お客さまがあらかじめ指定した金額(5,000円～30,000円まで1,000円刻み)を超えた時、メールでお知らせします。指定金額はいつでも変更可能です。

設定方法

ソフトバンク携帯電話 ▶ Yahoo!ケータイ ▶ 設定・申込 ▶ 一定額Eメール通知を選択 ▶ メールアドレス入力 ▶ 確認メールのURLにアクセス ▶ 金額を設定

※My SoftBankへの登録が必要です。※パソコン版・携帯版ともに同じ金額での設定となります。それぞれ別の通知金額を設定することはできません。※各種割引適用前の金額で集計されます。

パケット代が高額になることもあります。

相手の立場を考えて使おう。 掲示板書き込みについて。

こんな書き込みは、禁止！



- 個人情報を掲載する
- 特定の個人の話題を書き込む
- 明らかに個人を攻撃する内容を書く
- 無断でタレントの写真や音楽を掲載する

●画面はイメージです。

Q 掲示板で仲良くなった人に住所を聞かれたんだけど？

A 誰でも見ることができる場所に、住所や名前、電話番号などの個人情報を書き込んではいけません。

Q 掲示板に子どもが悪口を書かれたら、と思うと心配です。

A 決して「いじめの道具に使わない」「使わせない」ように、まず家族とよく話し合うことが大切です。子どもがいじめの被害者にも加害者にもならないよう、しっかりと目を配りましょう。

自分や他人の個人情報を、むやみに書き込まない。



悪質メールを食い止めよう。 チェーンメールについて。

こんなメールが来たら、要注意！



- 知らない人から転送を強要される
- 何人にも同じ内容を送らせる
- 不確かな情報が書かれている

●画面はイメージです。

Q 迷惑メール・チェーンメールが届いたらどうしたらいいの？

A 「返信しない」「転送しない」「アクセスしない」で無視をしましょう。例え、知り合いから届いたとしても、あなたで食い止めましょう。あなたが食い止めたこと(正しい行い)は、送信者にはわかりません。

Q 気味が悪くて、無視できない…どうしたらいいの？

A どうしても心配な方は、財団法人日本データ通信協会がチェーンメールの転送先を設けていますので、コチラをご参照ください。
<http://www.dekyo.or.jp/soudan/chain/>

あなたが新たな加害者にならないよう無視しましょう。



大切な家族をトラブルから守りたい

事実かどうか、まず確認！

振り込め詐欺、 なりすまし電話について。

「おかしい」「あやしい」と感じたら、要注意！



なりすましメールにも、要注意！

最近では、あなた自身や企業など、第三者のメールアドレスからあたかも送信されたかのように細工されて届く「なりすましメール」も増えています。このような悪質なメールには充分注意しましょう。「なりすましメール拒否設定」で、送信元を携帯電話／PHS事業者のアドレスに詐称したメールを拒否することができます。

あなたや家族を守る対策 Q&A

Q 家族を装ってきた電話はどう見破ればいいのか？

A 電話の相手に、家族の名前や住所などを聞き、本人かどうかを確認しましょう。



電話を切ったあとに本人にかけ直すのもいいわね。

Q 警察、弁護士や市職員を名乗られると、信じてしまいそう…

A 警察が事件や事故当事者の家族に示談を勧めることはありません。相手から警察署名や弁護士事務所名を聞いて、一度切ってから警察に確認しましょう。また、市職員、社会保険庁、税務署などの職員になりすまし、税金や年金を還付すると言って、ATMで現金を振り込ませるケースが増えています。公的機関はATMで還付を行うことはありませんので、振込みはしないようにしてください。

Q 買ってもない商品の請求がきたんだけど？

A 架空名義の振込口座を使って金品を騙し取るケースもあります。万一の時のために、オーダー内容や日付を記録、またカード会社の請求を止めてもらうなどの処置も確認しておきましょう。



「すぐに振り込め」と、急かされても決して振り込まずに、家族や警察にご相談ください。



トラブルにまきこまれたら

もし、「なりすまし電話」「架空請求」などがもとで請求を受けた場合、地元の警察署や消費生活センターなどにすぐご相談ください。

大切な家族をトラブルから守りたい

あわてず、落ち着いて！ 架空請求メールについて。

こんなメールやハガキに、要注意！

(例) 架空請求メール
使用したことのないウェブサイトの使用料や登録料の請求など、あれ?と思ったときはまず用心!

(例) 架空請求ハガキ
これらのハガキは突然「最終通知書」という形で一方的に送りつけられる場合がほとんどです。

最終通知書
本通知書到達より
3日以内を期限とします。

未納利用料金	45000円
遅延損害金	6500円
回収手数料	10500円
合計金額	62000円
管理債権整理番号	JK-1129

本通知書の送付にもかかわらず、送金頂けずに放置されますと信用情報機関に登録し、貴殿の自宅・勤務先まで訪問して強制執行します。

○△×商事 不良債権整理回収部

●画面はイメージです。

- 1** 製造番号などを記載し、個人を特定しているかのように思わせる悪質な手口です!
※製造番号などは、Yahoo!ケータイの接続先コンテンツを正しく表示するために接続先ウェブサイトへ通知する情報です。これら通知される情報には、お客さま個人を特定し得るような携帯電話番号、メールアドレス、住所などは含まれておりません。
- 2** あわよくば、そのままお金をだまし取ろうとしています!
- 3** メールを送りつけ、返信させることで、あなたの個人情報リストを追加しようとしています!

Q 覚えのない請求メールや、「自宅に回収に行く」ってメールが届いたんだけど、どうしたらいいの？

A 心当たりのない請求メールは無視! 返信や返答をしないでください。そのほとんどは業者が適当なメールアドレスに乱送しているだけで、必ずしもお客さまのお名前や住所は知られているわけではありません。

**相手は、あなたを知りません。
連絡や返信、支払いの必要はありません。**



迷惑メールがきてもこなくても、まず設定

受け取らない事が基本。 迷惑メール拒否

「迷惑メールブロック」で迷惑メールを 携帯電話に届けない!(設定無料)

こんな心当たりのないメールには要注意!

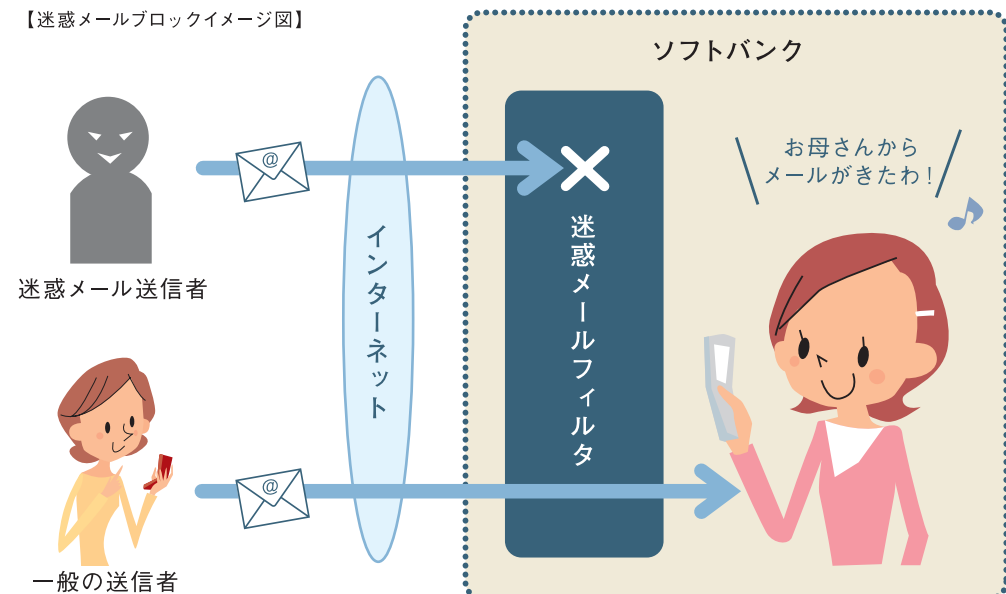
アドレスブックに
登録していない
人からのメール

出会い系や
アダルトサイトの
メール

覚えのない
英文メール

覚えのない
請求メール

【迷惑メールブロックイメージ図】



●設定方法はp14をご参照ください。

迷惑メールの対策 Q&A

Q 最近、おかしいメールや知らない人からのメールが届くけど、どうしたら届かなくなるのかな？

A このような迷惑メールを防ぐには、迷惑メールブロック機能を設定してください。なりすましメールなどを拒否したり、ともだちメールを優先して受信することができます。(P14参照)



Q 子どもに有害なメール(出会い系やアダルト等)が届かないようにしたいのだけど。

A 「かんたん設定」の「きつずオススメ」をおすすめします。携帯電話/PHSからのみ受信され、本文にURLを含むメールは受信拒否されます。さらに、ともだちメールのみを受信したい場合は、「個別設定」から「ともだちメール安心設定」の「ともだちメールのみ受信」を選択してください。



※ともだちメールとは、「S!電話帳バックアップ」に登録されているアドレスからのEメールです。
※「S!電話帳バックアップ」の申し込みが必要です。(有料 月額105円(税込))
くわしくはこちら <http://mb.softbank.jp/mb/service/3G/call/SAB/>

Q どうして迷惑メールが届くの？

A 出会い系サイトなどの不適切なサイトにメールアドレスを登録すると、迷惑メールが送られるケースがあります。あわせて、ウェブサイトのフィルタリングサービスへのご加入をおすすめします。(P3参照)

Q 迷惑メールが届きにくいメールアドレスって、どんなもの？

A 数字や特殊記号「-」(ハイフン)、「.」(ピリオド)、「_」(アンダーバー)を交えた長めのアドレスに変更すると、迷惑メールが届きにくくなります。

迷惑メール対策をしよう!(設定無料)

ソフトバンクは迷惑メール対策に取り組んでいます。

迷惑メールブロック設定について

メール設定(アドレス・迷惑メール等)の迷惑メールブロック設定から各種迷惑メールブロック機能を設定いただけます。

- 1 Yahoo!ケータイトップページから「設定・申込」を選択。
- 2 My SoftBankトップページから「各種変更手続き」を選択。
- 3 「メール設定(アドレス・迷惑メール等)」を選択。
- 4 ご契約時の4桁の暗証番号*を入力してログイン。
*ご契約時にお客さまが指定した4桁の番号。
- 5 「迷惑メールブロック設定」を選択。
- 6 各設定を選択。
「かんたん設定」の3段階レベルから1つを選択。

「かんたん設定」について

各種迷惑メールブロック機能を個々に設定することなく、「かんたん設定」の3つの中から選ぶだけで一括で設定いただけます。

- 推奨ブロック ▶ もっとも基本的な迷惑メール設定です。
- ケータイ/PHS設定 ▶ 携帯電話/PHSからのメールだけをご利用の方に。
- きつずオススメ ▶ 未成年のお客さまにオススメの設定です。

「個別設定」について

各種迷惑メールフィルタを個別に設定できます。



QRコードからのアクセスも可能です。

詳しくはソフトバンクのホームページをご覧ください。

<http://www.softbank.jp/r/anti-spam/>

迷惑メール対策らくらく設定について

期間限定!

パスワード不要の「迷惑メール対策らくらく設定」を提供中!

当社がオススメする設定を、パスワード不要で「らくらく設定」サイトから2クリックで設定できます。

アクセス手順

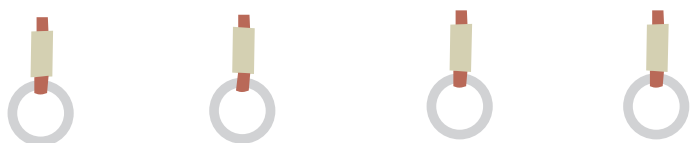
- 1 Yahoo!ケータイトップページから「設定・申込」を選択。
- 2 My SoftBankトップページから「迷惑メール対策らくらく設定」を選択。
- 3 「迷惑メール対策らくらく設定」の「迷惑メール対策らくらく設定」を選択。

QRコードからのアクセスも可能です。

●画面はイメージです。●ご利用には一部通信料がかかります。●iPhone 3Gを除く。●一部サービスは予告なく終了することがあります。

ケータイを快適に使うために。 覚えておきたいマナー。

あなたのこんな行為は、要注意！



人混みの中、大声で話す

周囲に不快感を与える

使用禁止の場所でも
電源を切らない

場所や相手かまわず
カメラで撮影する

必ず電源OFFに

●飛行機の中 ●病院内 ●電車・バスの優先席付近
自動車などを運転中も、道路交通法によりケータイ使用は禁止されています。
自転車でも、安全運転義務違反になります。

できるだけ電源OFFに

●映画館や図書館、美術館などの公共の場所
それ以外の公共の場所でもマナーモードに設定し、通話は控えましょう。

うっかりケータイマナー Q&A

Q 自動車運転中の使用は法律で禁止されているけど、
自転車はどうかの？

A 自転車運転中の使用は、道路交通法の安全運転義務違反となり、
3ヵ月以下の懲役、または5万円以下の罰金となります。
運転中は留守番電話を利用しましょう。

Q 美術館の展示作品を撮影してもいいの？

A 美術館などでは、まずケータイの電源を切るのがマナー。
ましてや無断での撮影は、著作権法上の
問題も含んでいきます。

本や雑誌を買わないで、欲しいページだけを
カメラ付きケータイで撮影することも、
使用目的によっては、
著作権侵害にあたる場合があります。



Q 街中で知らない人を許可なく撮っても大丈夫？

A 個人を許可なしに撮ると、肖像権の侵害に当たる場合があります。
また、水着の女性を盗撮するなどの行為は、痴漢同様、
迷惑防止条例等の違反となります。
有名人の肖像を無断で利用することも、財産権である「パブリシティ権」侵害
の対象となる場合があります。

**相手を不快にさせたり、
他人の権利を侵害する行為は
やめましょう。**



よくある故障を未然に防ぎたい。 主な故障原因について。

携帯電話は精密機械です。 お取り扱いには、十分ご注意ください！



主な故障の原因

水濡れ

水濡れさせた認識がなくても、状況によって水分が付着し、内部基盤が腐食してしまう可能性があります。

衝撃や充電時のトラブルなど

落としたり、乱暴に扱うだけでなく、何げない動作によっても破損させてしまうことがあります。

【水濡れの原因ランキング】

1位	トイレへの落下による水濡れ
2位	洗濯による水濡れ
3位	雨や雪による水濡れ

男女別に原因を見てみると、女性では「トイレへの落下」が約55%を占めています。男性では「トイレへの落下」「洗濯」「海・川への落下」などに原因が分散しています。

※ソフトバンクモバイル(株)調べ(2008年3月)

故障から携帯電話を守る対策 Q&A

Q 故障の原因になる水濡れって、どんな時に起こるの？

A 湿気などのわずかな水濡れを繰り返すことで、故障の原因となることがあります。

- ・ポケットにいれて持ち歩き、汗で濡れる。
- ・濡れた手で操作する(家事の合間やIC乗車券利用時など)。
- ・雨の日に屋外で使用する。
- ・湿ったものと一緒にバッグに入れる。
- ・濡れているところに置く。
- ・お風呂や海などの水辺で使用する。
- ・エアコンの吹き出し口など、温度差があるところに置く。



Q 水濡れ以外の故障原因ってどんなものがあるの？

A 「これくらいは大丈夫だろう」となげなくしてしまうことが、故障につながることもあります。

- ・ズボンなどの後ろポケットにいれて、しゃがんだり椅子に座る。
- ・鞆の中で重たいものの下敷きになる。
- ・極端な高温・低温になる場所に置いたり、直射日光に長時間当てる。
- ・電源を切らずに、電池パックを抜いたり充電器をとりはずす。

取扱説明書に記載されている、安全にご利用いただくための注意点をぜひご一読ください。

水濡れなどの故障や紛失時も安心な「あんしん保証パック」
「基本オプションパック」へのご加入をおすすめします。

より安心・快適に使うために

ソフトバンクをご利用のお客さまへご協力のお願い。

■ソフトバンク携帯電話番号からの迷惑メールでお困りのお客さまへ。

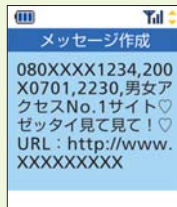
電話番号で届く「架空請求メール」などは「迷惑メール申告窓口」へお知らせください。

迷惑メール送信が確認された契約者に対して「利用停止・契約解除」の措置を行っております。

迷惑メール申告窓口

a@b.c (ソフトバンク携帯電話専用*)
stop@meiwaku.softbankmobile.co.jp
*Xシリーズ、ディズニー・モバイル、iPhone 3Gを除く

転送方法 本文の先頭に、下記情報をカンマ「,」で区切り、半角英数字で入力して送信してください。



[例]200X年7月1日 午後10時30分に080-XXXX-1234から受信したメールを申告する場合

080XXXX1234,200X0701,2230,
迷惑メール送信元の電話番号 受信された年月日 24時間表記

●画面はイメージです。

詳しくはソフトバンクのホームページをご覧ください。 <http://www.softbank.jp/r/anti-spam/>

●申告していただいた情報は、法令に基づく措置を実施するために、総務省および経済産業省並びにその他の関係機関に開示させていただく場合があります。また、効果的な対策を目的とした携帯電話・PHS事業者間の情報共有のために、他事業者に開示させていただく場合があります。このような情報開示を望まない場合は、当申告窓口への転送をお控えください。●上記の迷惑メール対策の内容は、iPhone 3Gは対象外です。●表示されるサービス、情報量など機種によって異なります。

■迷惑メールの情報をお寄せください。

迷惑メール送信業者は迷惑メール対応策に対し、巧妙で悪質な方法でメール送信を繰り返しています。本冊子掲載の各種対応策をお客さまご自身で実施いただいたにもかかわらず、迷惑メールを受信された場合は、情報を下記までお寄せください。メール環境全体の向上と改善のためご理解・ご協力のほどよろしくお願い申し上げます。

(財)日本データ通信協会 迷惑メール相談センター <http://www.dekyo.or.jp/soudan/>

- 地元の消費生活センターや国民生活センターにご相談されることもおすすめします。
- 全国の消費生活センター <http://www.kokusen.go.jp/map/index.html>
- 国民生活センター <http://www.kokusen.go.jp/>
- 総務省電気通信消費者情報コーナー http://www.soumu.go.jp/joho_tsusin/s-jyoho.html
- 警察庁のハイテク犯罪相談窓口 <http://www.npa.go.jp/cyber/>

●迷惑メール等送信行為に係る情報の交換について
2006年3月1日以降に、迷惑メール等の送信行為により、利用停止を受けたお客さまの情報を、携帯電話、PHSサービスを提供する事業者間で交換しています。詳しくはソフトバンクホームページをご参照ください。

<http://softbank.jp/r/anti-spam/>

より安心・快適に使うために

災害時の安否情報をお預かりします。

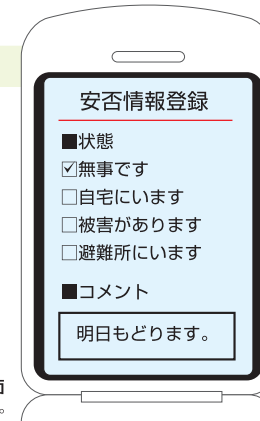
災害用伝言板サービス

大規模災害発生時に、Yahoo!ケータイの災害用伝言板へ安否情報をご登録いただけるサービスです。あらかじめ設定した家族や友人のメールアドレスに、安否情報が登録されたことを自動送信する機能もあります。

<アクセス方法>

- ソフトバンク携帯電話から
Yahoo!ケータイ ▶ 災害用伝言板
- 他社携帯電話、パソコンから
<http://dengon.softbank.ne.jp/>
※安否情報確認のみできます。

安否情報登録画面
※画面はイメージです。



安否情報登録

お客さま自身の安否情報を登録できます。「無事です」など4つの定型文から現在の状態を選択し、全角100文字までのコメントを入力できます。携帯電話1台につき10件まで登録可能です。

安否情報確認

安否を知りたい方の携帯電話番号を入力し、その方の伝言板内容を確認することができます。ソフトバンク携帯電話や他社携帯電話、パソコンから確認可能です。

自動Eメール送信

伝言板に安否情報を登録した際に、あらかじめ設定したEメールアドレス(最大3件まで)に安否情報が登録されたことをEメールで自動送信できます。

毎月1日、および防災週間(8月30日～9月5日)、防災とボランティア週間(1月15日～21日)、正月三が日(1月1日正午～1月3日午後11時)は体験サービスをお試しいただけます。

付録 お子さまが安心・安全にケータイを利用するために。

家族で話そう！みんなで守るケータイ利用のルール



ケータイは便利な反面、それを利用したトラブルや犯罪はますます悪質になっています。お子さまに安心してケータイを持たせるには、保護者の方の見守りと、ルール作り等の工夫が必要です。

チェック! その1

お子さまにケータイ購入をご検討中の方へ

保護者の方に知っておいていただきたいことをチェックシートにまとめました。ぜひご確認ください。

お子さまが安心・安全にケータイを利用するために。		✓
マナー & ルール	お子さまとよく話し合っケータイ利用ルールを決める。 決めたルールをお子さまに守らせる。	
	お子さまの使い方や利用時間・料金をチェックする。	
	学校でのケータイ利用ルールを理解して、お子さまに守らせる。	
	自分自身もケータイ利用マナーを守る。	
サービス	フィルタリングサービス(有害サイトアクセス制限サービス)を理解して利用する。	
	迷惑メール対策サービスを理解して利用する。	
	位置確認(GPS)サービスを理解して活用する。	
料金	利用料金の確認方法を理解して活用する。	
	インターネット(パケット)の定額サービスを理解して活用する。	
トラブル & 緊急	トラブルが発生したときの相談窓口や対応方法を知っておく。	
	災害用伝言板の使用方法を理解してお子さまに教える。	

まずは保護者の方が
きちんと
理解をしましょう!



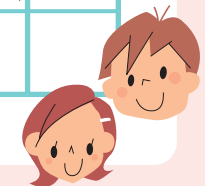
チェック! その2

家族のルールをチェックしましょう!

マナーを教えるのと同時に、ルールを破ったときのペナルティーについても、親子間で話あっておきましょう。

ルールを守ってケータイを正しく使いましょう!		✓
生活	授業中は使わないなど、学校のケータイ利用ルールを守る。	
	食事中はケータイを使わない。	
	夜、寝るときはケータイの電源を切る。	
マナー	電車やバスに乗るときには、マナーモードにする。	
	歩いているときや、自転車に乗っているときはケータイを使わない。	
	本屋さんなどで、本を撮影しない。	
使い方	相手の許可なく勝手に写真は撮らない。	
	お店などで勝手に充電をしない。	
	架空請求メールやチェーンメール、心当たりのないメールは無視する。	
	メールを送るときは、受けとった相手のことを考えてから送る。	
利用	プロフサイト(自己紹介サイト)に、個人情報や顔写真を登録しない。	
	掲示板に、他の人のことや不快に思うようなことを書きこまない。	
	困ったときはすぐに保護者に相談する。	
自由欄	利用禁止時間【午後 時～午前 時】(例:午後10時～午前6時)	
	利用料金【1ヵ月の上限額 円】	
	利用禁止場所 (例:お風呂場、トイレ、こども部屋)	
	ご家族のルールをお書きください。	

※チェックシートは、いつでも確認できるようによく見えるところに貼っておきましょう!



ご家族で確認された日、確認した方の署名をご記入ください。

年 月 日 ルールの確認をしました。

保護者の方の
お名前

お子さまの
お名前